



## คำนำ

การเกิดอัคคีภัยในบริษัทฯ ยังส่งผลทำให้เกิดความเสียหายต่อชีวิตและทรัพย์สิน เพื่อเป็นแนวทางในการเตรียมการป้องกันและประสานการปฏิบัติงานระหว่างหน่วยงานต่าง ๆ ที่เกี่ยวข้อง เพื่อให้สามารถดำเนินการป้องกันและแก้ไขปัญหการเกิดอัคคีภัยได้อย่างรวดเร็วและมีประสิทธิภาพ

บริษัทฯ ได้มีการปรับปรุงแก้ไขข้อมูลของแผนป้องกันและระงับอัคคีภัย และแผนอพยพหนีไฟในสถานประกอบการ ให้เป็นปัจจุบันโดยเริ่มตั้งแต่ปี 2551 เป็นต้นมาและสำหรับในปี 2558 ได้มีการแก้ไขปรับปรุงอีกครั้ง โดยในแผนกำหนดหน้าที่ความรับผิดชอบของผู้เกี่ยวข้องไว้ให้พร้อมต่อการปฏิบัติงานในระยะก่อนเกิดภัย ขณะเกิดภัย และภายหลังที่เกิดภัย ซึ่งแผนดังกล่าวเป็นการปฏิบัติตามประกาศเรื่อง กำหนดมาตรฐานในการบริหาร จัดการ และดำเนินการด้านความปลอดภัยอาชีวอนามัย และสภาพแวดล้อมในการทำงานเกี่ยวกับการป้องกันและระงับอัคคีภัย พ.ศ. 2555

( )

เจ้าหน้าที่ความปลอดภัยในการทำงาน /ผู้จัดทำแผน

( )

ผู้จัดการหน่วยงานความปลอดภัยฯ /ทบทวนแผนฯ

( )

ผู้อำนวยการดับเพลิง

ประธานคณะกรรมการความปลอดภัย ฯ (อนุมัติแผน ฯ)

## สารบัญ

เรื่อง	หน้า
❁ ข้อมูลเบื้องต้นเกี่ยวกับบริษัท -หน่วยงานราชการที่ใช้ติดต่อ -ปัญหาด้านอาคารสถานที่ -อุปกรณ์หลักในด้านการป้องกันและระงับอัคคีภัย -ขั้นตอนการซ้อมแผนอพยพหนีไฟ	3-5 6
❁ แผนการตรวจตรา	7
❁ แผนการฝึกอบรม	8
❁ แผนการณรงค้ป้องกันอัคคีภัย	9
❁ แผนการดับเพลิง -แผนป้องกันและระงับอัคคีภัย -ขั้นตอนการปฏิบัติเมื่อเกิดเหตุเพลิงไหม้ขั้นต้น -ผังแสดงพนักงานดับเพลิงขั้นรุนแรง -หน้าที่ของผู้ปฏิบัติงานในตำแหน่งต่าง ๆ ตามแผนป้องกันและระงับอัคคีภัย -โครงสร้างหน่วยงานป้องกันและระงับอัคคีภัย -ผังแสดงป้องกันระงับอัคคีภัยเมื่อเกิดเหตุเพลิงไหม้ขั้นรุนแรง	10-13 14 15 16 17-18 19 20
❁ การอพยพหนีไฟ	21
❁ แผนบรรเทาทุกข์	22
❁ ส่วนการสนับสนุน การปฏิรูป การฟื้นฟู ผังแสดงระบบแจ้งเตือนอัคคีภัย ผังแสดงข้อปฏิบัติเมื่อปั้มน้ำดับเพลิงทำงานอัตโนมัติ ผังแสดงจุดรวมพลสำนักพิมพ์ ผังแสดงจุดรวมพลโรงพิมพ์ ผังการสื่อสารแจ้งเหตุ (รปภ)	23 24 25 26 27 28
❁ ผังแสดงอุปกรณ์ดับเพลิง,ทางหนีไฟ อาคารต่าง ๆ ของสำนักพิมพ์	
❁ ผังแสดงอุปกรณ์ป้องกันอัคคีภัย ,ทางหนีไฟ โรงพิมพ์	



## ข้อมูลเบื้องต้นเกี่ยวกับบริษัท

**1.สถานประกอบการ**

- ชื่อสถานประกอบการ :
- ดำเนินกิจการประเภท :
- ที่ตั้งสำนักงาน :
- โทรศัพท์ :

**2. ผู้ดำเนินการ**

- ประธานกรรมการบริหาร :
- ประธานคณะกรรมการความปลอดภัย:
- ผู้อำนวยการดับเพลิง :
- ผู้ช่วยผู้อำนวยการดับเพลิง :
- ผู้ช่วยผู้อำนวยการดับเพลิง (นอกเวลาทำการ) : Supervisors ฝ่ายผลิต 2
- ฝ่ายสนับสนุนการดับเพลิง :
- ฝ่ายปฏิบัติการ :
- ฝ่ายสื่อสารและประสานงาน :
- FIRE CHIEF :**
- ผู้ประสานงานผลิต 1 : หัวหน้างานที่เข้ากะขณะเกิดเหตุ
- ผู้ประสานงานผลิต 2 : หัวหน้างานที่เข้ากะขณะเกิดเหตุ
- ผู้ประสานงานผลิต 3 : หัวหน้างานที่เข้ากะขณะเกิดเหตุ
- ผู้ประสานงานผลิต 4 : หัวหน้างานที่เข้ากะขณะเกิดเหตุ
- ผู้ประสานงาน สำนักงาน โรงพิมพ์ :
- ผู้ประสานงานอาคาร A :
- ผู้ประสานงานอาคาร B :
- ผู้ประสานงานอาคาร C :
- ผู้ประสานงานอาคาร สำนักงาน สำนักพิมพ์ :
- คลังวัตถุดิบใน :

จำนวนพนักงานทั้งหมด : คน

**3.หน่วยงานราชการที่ใช้ติดต่อในกรณีเหตุฉุกเฉิน (หน่วยดับเพลิง / หน่วยกู้ภัยท้องถิ่น)**

1. ศูนย์วิทยุ พระราม / ดับเพลิง	โทร. 199
2. สถานีตำรวจนครบาลตลิ่งชัน	โทร. 024486360 หรือ 024486480
3. กองปฏิบัติการดับเพลิง 4 สำนักงานป้องกันและบรรเทาสาธารณภัย	โทร. 023546847
4. สถานีดับเพลิงบางขุนนนท์ (สามารถเข้าถึงที่เกิดเหตุภายใน 10 นาที)	โทร . 0-2424-3850-1
5. งานป้องกันภัยฝ่ายพลเรือน สำนักงานเขตตลิ่งชัน	โทร. 04241742 หรือ 024245448
6. การไฟฟ้า	โทร. 1130
7. ร.พ.เจ้าพระยา (สามารถเข้าถึงที่เกิดเหตุภายใน 10 นาที)	โทร. 024340117 หรือ 028847000
8. โรงพยาบาลอื่นอี	โทร. 028790300 หรือ 1723
9. ศูนย์ นเรนทร (กระทรวงสาธารณสุข)	โทร. 1669

## ปัญหาด้านอาคารสถานที่ และการจราจรภายในสำนักงาน

1. ในแต่ละอาคารมีทางออกเพียงทางเดียว
2. มีแหล่งน้ำธรรมชาติ (คลองบางกอกน้อย) ด้านข้างอาคารสำนักงาน C
3. ตัวอุปกรณ์ตั้ง Fire Alarm เมื่อตั้งแล้วไม่สามารถปิดได้ (น็อตขันชำรุด) ทำให้เสียงกริ่งดังตลอดเวลา

### อุปกรณ์หลักในการป้องกันและระงับอัคคีภัย สายธุรกิจสำนักพิมพ์

(สัญญาเตือนภัย, เครื่องดับเพลิง, อุปกรณ์ดับเพลิงเบื้องต้น, ฯลฯ)

อาคาร	อุปกรณ์ / ระบบ	หน้าที่ใช้สอย	ข้อสังเกต
ทุกอาคาร	1. ระบบแจ้งเหตุเพลิงไหม้	เตือนภัย	- Fire Alarm System - Heat Detector - Smoke Detector
ทุกอาคาร	2. ถังดับเพลิง ขนาด 10 ปอนด์	ป้องกันการลุกลามของไฟ	ประเภทผงเคมี 23 เครื่อง ประเภท BF 2000 8 เครื่อง ประเภท Co2 22 เครื่อง ประเภทโฟม 2 เครื่อง ประเภท Softax 2 เครื่อง <b>รวม 57 เครื่อง</b>
ทุกอาคาร	3. Fire Host Rack (สายฉีดน้ำดับเพลิงแบบพับ ขนาด 1.5 “)	ควบคุมและระงับการลุกลามของไฟ	11 ตู้
รอบอาคาร	4. Fire Host Box (สายฉีดน้ำดับเพลิงแบบพับ ขนาด 2.5 “)	ควบคุมและระงับการลุกลามของไฟ	4 ตู้
ทุกอาคาร	5. ทางออกฉุกเฉิน	เป็นเส้นทางหนีไฟ	มีสองทางด้านหน้าและหลังของตัวอาคาร *ยกเว้นเฉพาะอาคาร C มี ทางออกมีทางเดียว
รอบอาคาร	6. หัวจ่ายน้ำดับเพลิงรอบนอกอาคาร ขนาด 2.5 “	ใช้ในการดับเพลิง	3 ชุด 6 หัว
ร้าน H&C ริมน้ำ	7. หัวรับน้ำดับเพลิง		1 ชุด
Canteen	8. ปืนน้ำดับเพลิง ขนาด 100 hp อัตราการสูบน้ำ 3,785 ลิตร/นาที		
	9. อุปกรณ์ผจญเพลิง เช่น ขวานใหญ่	ใช้ผจญเพลิงในชั้นต้น	4 ค้ำ

## ปัญหาด้านอาคารสถานที่ และการจราจรภายในโรงพิมพ์

1. เสียงกริ่งสัญญาณ Fire Alarm พนักงานในโรงพิมพ์บางส่วนไม่ได้ยิน

### อุปกรณ์หลักในการป้องกันและระงับอัคคีภัย ส่วนโรงพิมพ์

(สัญญาณเตือนภัย, เครื่องดับเพลิง, อุปกรณ์ดับเพลิงเบื้องต้น, ฯลฯ)

อาคาร	สิ่งอุปกรณ์ / ระบบ	หน้าที่ใช้สอย	ข้อสังเกต
ในพื้นที่ปฏิบัติงาน	1. ระบบแจ้งเหตุเพลิงไหม้	เตือนภัย	- Fire Alarm System - Heat Detector - Smoke Detector
ในพื้นที่ปฏิบัติงาน	2. ถังดับเพลิง	ป้องกันการลุกลามของไฟ	ประเภทผงเคมี 17 เครื่อง ประเภท BF 2000 51 เครื่อง ประเภท Co2 25 เครื่อง ประเภทโฟม 7 เครื่อง ประเภทผงเคมี 100 ป. 2 เครื่อง <b>รวม 57 เครื่อง</b>
ในพื้นที่ปฏิบัติงาน	3. Fire Host Box (สายฉีดน้ำดับเพลิงแบบพับ ขนาด 2.5 “)	ควบคุมและระงับการลุกลามของไฟ	9 ตู้
ในพื้นที่ปฏิบัติงาน	4. Fire Host Rack (สายฉีดน้ำดับเพลิงแบบพับ ขนาด 1.5 “)	ควบคุมและระงับการลุกลามของไฟ	12 ตู้
ในพื้นที่ปฏิบัติงาน	5. Fire Host Reel (สายฉีดน้ำดับเพลิงชนิดสายยางขนาด 1 “ + สายฉีดน้ำดับเพลิงแบบพับ ขนาด 2.5 “)	ควบคุมและระงับการลุกลามของไฟ	6 ตู้ 6 เส้น
หน้าบริษัทฯ ด้านป้อม รปภ.	6. หัวรับน้ำดับเพลิง		1 ชุด
ในพื้นที่ปฏิบัติงาน	7. ทางออกฉุกเฉิน	เป็นเส้นทางหนีไฟ	มีสองทางด้านหน้าและหลังของตัวอาคาร
ถนนข้างโรงงาน	8. หัวจ่ายน้ำดับเพลิงนอกอาคาร ขนาด 2.5 “	ใช้ในการดับเพลิง	2 ชุด 4 หัว
ภายในอาคารและรอบนอกอาคาร	9. หัวจ่ายน้ำดับเพลิงนอกอาคาร ขนาด 2.5 “	ใช้ในการดับเพลิง	4 ชุด 8 หัว
หน้าห้อง จป.	10. ชุดดับเพลิงของพนักงาน	ใช้ในการดับเพลิง	10 ชุด

**ปัญหาด้านอาคารสถานที่ และการจราจรภายในคลังวัดน้อยใน**

1. ไม่มีหัวรับน้ำ และหัวจ่ายน้ำ

**อุปกรณ์หลักในการป้องกันและระงับอัคคีภัย ส่วนคลังวัดน้อยใน**

(สัญญาณเตือนภัย, เครื่องดับเพลิง, อุปกรณ์ดับเพลิงเบื้องต้น, ฯลฯ)

อาคาร	สิ่งอุปกรณ์ / ระบบ	หน้าที่ใช้สอย	ข้อสังเกต
ในพื้นที่ปฏิบัติงาน	1. ระบบแจ้งเหตุเพลิงไหม้	เตือนภัย	- Fire Alarm System - Smoke Detector
ในพื้นที่ปฏิบัติงาน	2. ถังดับเพลิง	ป้องกันการลุกลามของไฟ	ประเภทผงเคมี 15 ป. 6 เครื่อง ประเภทผงเคมี 110 ป. 10 เครื่อง ประเภท Co2 15 ป. 10 เครื่อง ประเภท Co2 50 ป. 2 เครื่อง ประเภทโฟม 6 เครื่อง รวม 34 เครื่อง
ในพื้นที่ปฏิบัติงาน	3. เครื่องสูบน้ำดับเพลิงชนิดหาม	ดับเพลิงไหม้	
ในพื้นที่ปฏิบัติงาน	4. อ่างเก็บน้ำดับเพลิง 36,000 ลูกบาศก์เมตร	น้ำใช้ดับเพลิง	

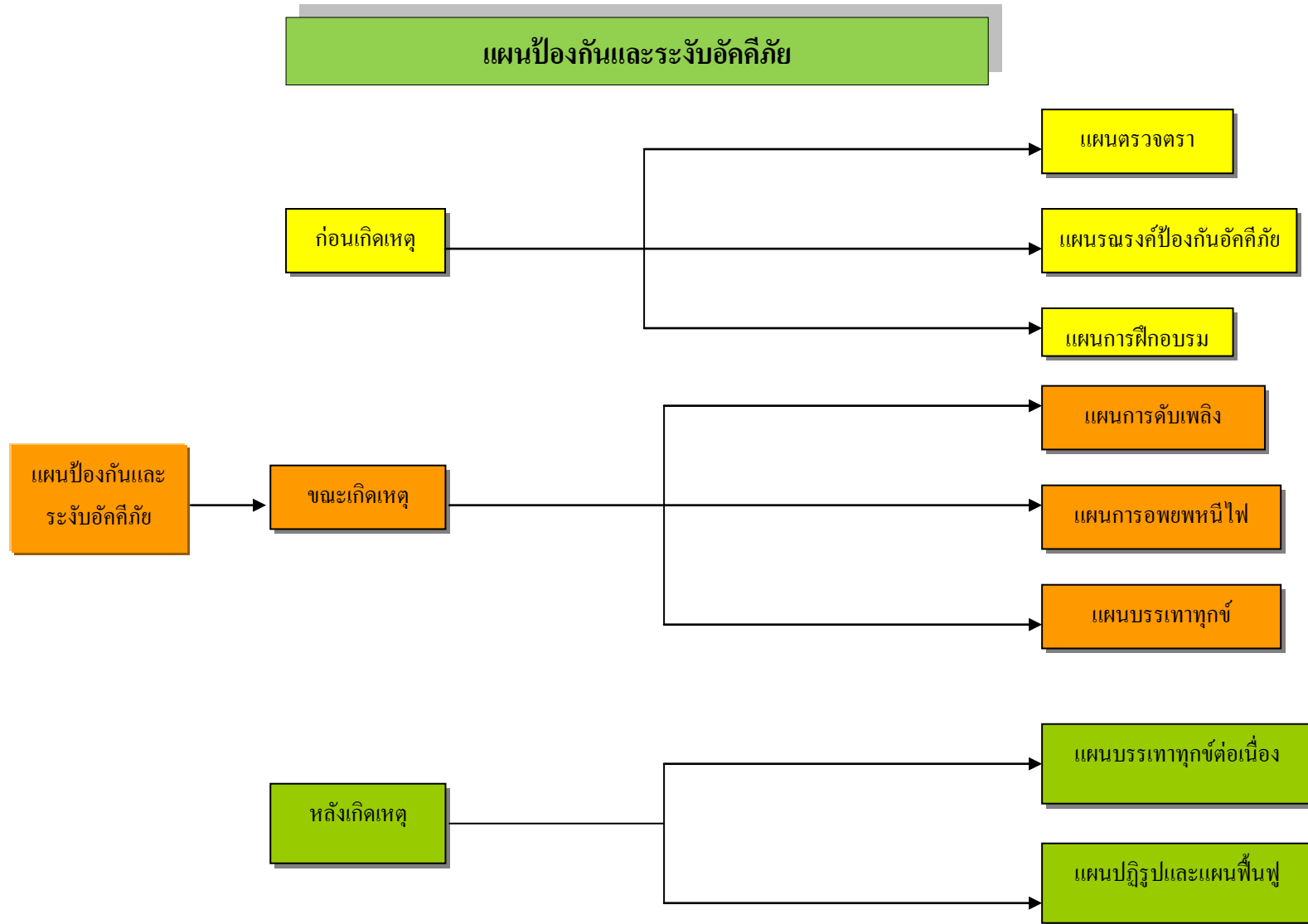
**ปัญหาด้านอาคารสถานที่ และการจราจรภายในอาคาร EVENT**

1. ไม่มี สายฉีดน้ำดับเพลิง
2. ไม่มีหัวรับ หัวจ่ายน้ำ ไม่มีแหล่งน้ำสำรองในการใช้งาน
3. เป็นอาคาร 5 ชั้น มีบันไดหนีไฟด้านหลังอาคาร

**อุปกรณ์หลักในด้านการป้องกันและระงับอัคคีภัย ส่วนอาคาร EVENT**

(สัญญาณเตือนภัย, เครื่องดับเพลิง, อุปกรณ์ดับเพลิงเบื้องต้น, ฯลฯ)

อาคาร	สิ่งอุปกรณ์ / ระบบ	หน้าที่ใช้สอย	ข้อสังเกต
ในพื้นที่ปฏิบัติงาน	ระบบแจ้งเหตุเพลิงไหม้	เตือนภัย	- Fire Alarm System - Heat Detector - Smoke Detector
ในพื้นที่ปฏิบัติงาน	ถังดับเพลิง	ป้องกันการลุกลามของไฟ	- ประเภท BF2000 12 เครื่อง
ในพื้นที่ปฏิบัติงาน	ทางออกฉุกเฉิน / ทางหนีไฟ	เป็นเส้นทางหนีไฟ	ด้านหลังของตัวอาคาร



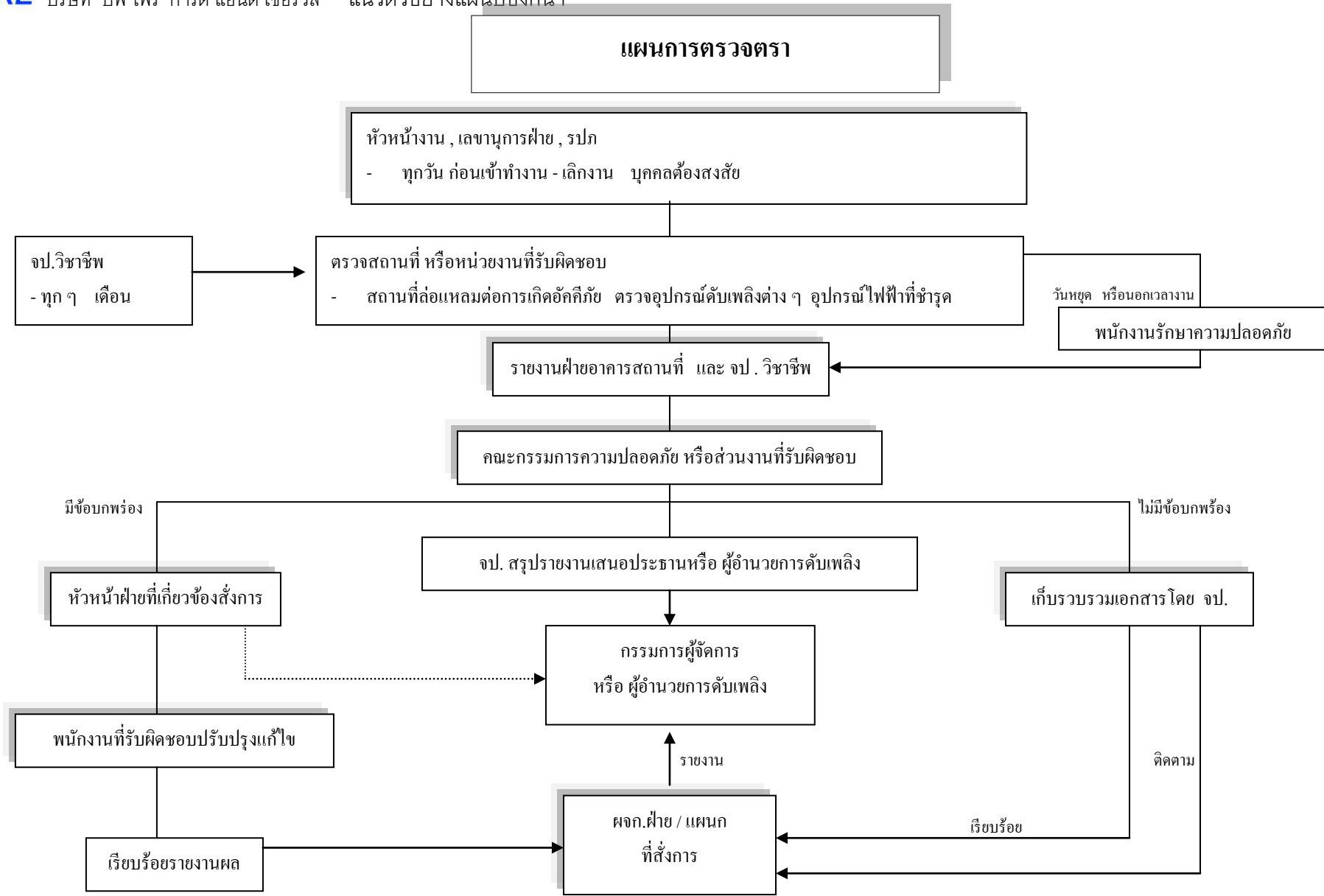


## ขั้นตอนและรายละเอียดการฝึกซ้อมหนีไฟ

ขั้นตอนที่	รายละเอียด	ผู้รับผิดชอบ
1.	ชี้แจงให้พนักงานบริษัทและพนักงานผู้รับเหมาที่อยู่ในหน่วยงานของตนทราบถึงแผนการซ้อม	หัวหน้าแผนก
2.	ออกบันทึกประกาศให้ทุกคนทราบถึงกำหนดวันและเวลาซ้อม รวมทั้งแผนการซ้อม	จป.วิชาชีพ
3.	สมมติ กรณีเกิดไฟไหม้ / พบควันไฟ	
4.	พนักงานที่พบเห็น ร้อง "ไฟไหม้" พร้อมวิ่งมาแจ้งหัวหน้างาน	
5.	กดสัญญาณ Fire Siren โทรแจ้ง ฝ่ายอาคารสถานที่, ส่วนอาชีวอนามัยและความปลอดภัย	พนักงานที่พบเห็น
6.	Telephone Operator รับผิดชอบรับคำสั่งจากผู้อำนวยการดับเพลิง หรือ ผช.ผอ.ดับเพลิง + ประกาศเสียงตามสายแจ้งเหตุและสถานที่ที่เกิดเพลิงไหม้และให้ทุกคนอพยพออกจากพื้นที่ทำงาน ยกเว้นพนักงานดับเพลิง, รปภ และผู้ปฏิบัติงานตามแผน	Operator
7.	พนักงานทุกคนอพยพออกจากพื้นที่ปฏิบัติงานไปรวมตัวกันที่ "จุดรวมพล" ที่กำหนด (ภายใน 5 นาที) *(พนักงานที่เจ็บป่วย, มีครรภ์ ไม่ต้องเข้าร่วมกิจกรรมนี้)	
8.	รถดับเพลิง มาถึงจุดเกิดเหตุและต่อสายน้ำดับเพลิง *	
9.	จับเวลาตั้งแต่เริ่มประกาศจนกระทั่งทุกคนอพยพออกจากสำนักงานหมด	จป.วิชาชีพ
10.	ตรวจรายชื่อพนักงานในหน่วยงาน พร้อมแจ้งผู้ประสานงาน	คปอ.
11.	แจ้งให้ทุกคนทราบว่าเหตุการณ์ได้สงบแล้วและสามารถกลับไปปฏิบัติงานตามปกติ	ประธาน คปอ.
12.	Telephone Operator ประกาศเสียงตามสายขอบคุณทุกคน	Operator
13.	ออกบันทึกขอบคุณพนักงานที่ให้ความร่วมมือในการซ้อม	คปอ.
14.	จัดการประชุมคณะกรรมการฯ และสรุปผลการซ้อม	คปอ

หมายเหตุ : - การสื่อสารใช้โทรศัพท์มือถือเป็นสิ่งสำคัญ ซึ่งคนที่เกี่ยวข้องจะต้องมีเบอร์เพื่อใช้ในการติดต่อ เพื่อความรวดเร็ว

- กรณีไม่สามารถควบคุมเพลิงไว้ได้ จำเป็นต้องให้หน่วยงานดับเพลิงภายนอกเข้าช่วยเหลือ





## แผนการฝึกอบรม

**แผนการอบรม** เป็นแผนที่จัดทำขึ้นสำหรับการป้องกันอัคคีภัยในสถานประกอบการ โดยกำหนดให้มีการอบรมพนักงานทุกคนทุกระดับของสถานประกอบการในเรื่องการดับเพลิงและการหนีไฟ ประจำปี

1. หลักสูตรการฝึกอบรมการดับเพลิงขั้นต้น (วิทยากรภายนอก)
2. หลักสูตรการฝึกซ้อมดับเพลิง และหนีไฟ (วิทยากรภายนอก)
3. หลักสูตรการปฐมพยาบาลเบื้องต้น (วิทยากรภายนอก)
4. หลักสูตรการดับเพลิงพิเศษ ที่สูงกว่าการดับเพลิงเบื้องต้น (วิทยากรภายนอก)
5. หลักสูตรทบทวนการดับเพลิง (วิทยากรภายใน)

### วัตถุประสงค์ของการอบรมหลักสูตร

1. มุ่งเน้นให้ผู้เข้ารับการฝึกอบรมมีความรู้ความเข้าใจเกี่ยวกับสาเหตุของการเกิดอัคคีภัย และวิธีการป้องกัน และระงับอัคคีภัยรวมทั้งสามารถระงับการเกิดอัคคีภัยเบื้องต้นได้
2. มุ่งเน้นให้พนักงานสามารถใช้อุปกรณ์ดับเพลิงได้อย่างถูกต้อง
3. มุ่งเน้นให้พนักงานสามารถปฏิบัติได้ถูกต้องเมื่อเกิดเหตุฉุกเฉิน
4. มุ่งเน้นให้ผู้เข้ารับการฝึกอบรม มีความรู้ความเข้าใจเกี่ยวกับ การปฐมพยาบาลเบื้องต้น การใช้เครื่องดับเพลิงเบื้องต้นการป้องกันและระงับอัคคีภัย การอพยพหนีไฟ ตามแผนที่บริษัทกำหนดในปีนั้น

### ระยะเวลาโครงการ

- ตามแผนงานด้านอาชีวอนามัยฯ ประจำปี

### สถานที่

- บริษัท .....
- หน่วยฝึกอบรมภายนอก

### คุณสมบัติของผู้เข้ารับการอบรม

- พนักงานผู้ปฏิบัติงานทุกคน

### งบประมาณในการดำเนินการโครงการ

- โดยประมาณ 200,000 บาท (สองแสนบาทถ้วน)

### ผู้รับผิดชอบโครงการ

- ส่วนอาชีวอนามัยและความปลอดภัย
- คณะกรรมการความปลอดภัย อาชีวอนามัย และสภาพแวดล้อมในการทำงาน

## แผนการรณรงค์ป้องกันอัคคีภัย

เป็นแผนที่จัดทำขึ้นเพื่อป้องกันการเกิดอัคคีภัยในสถานประกอบการ เพื่อส่งเสริมและสนับสนุนให้พนักงานทุกคน รวมถึงบุคคลภายนอกที่เข้ามาในบริษัทฯ ตระหนักถึงการป้องกันอัคคีภัย ซึ่งจะทำให้เกิดความปลอดภัย หลักการจัดทำแผนการรณรงค์ป้องกันอัคคีภัย

1. กำหนดบุคคลผู้รับผิดชอบในการจัดการรณรงค์
  - พนักงานธุรการ ส่วนอาชีวอนามัยและความปลอดภัย
  - คณะกรรมการความปลอดภัย อาชีวอนามัย และสภาพแวดล้อมในการทำงาน
2. กำหนดเรื่อง ที่จะทำการรณรงค์ป้องกันอัคคีภัย ดังนี้
  - การใช้อุปกรณ์ไฟฟ้า
  - การก่อให้เกิดประกายไฟ
  - เพลิงไหม้จากไอระเหยของสารไวไฟ
  - เพลิงไหม้กระดาษ เป็นต้น
3. วิธีการหรือรูปแบบการรณรงค์ป้องกันอัคคีภัย
  - ทาง Website [amarin.intra](http://amarin.intra) (ปรับปรุงตามความเหมาะสม)
  - บอร์ด Safety ประชาสัมพันธ์ (ปรับเปลี่ยนทุก 2 สัปดาห์)
  - ทาง Website [www.facebook.com/jorpor.amarin](http://www.facebook.com/jorpor.amarin)

## แผนการดับเพลิง

### การป้องกันอัคคีภัย

การเกิดเหตุลุกลามของเพลิงไหม้โดยทั่ว ๆ ไป เกิดจากองค์ประกอบ 4 อย่าง คือ เชื้อเพลิง อากาศ (ปริมาณออกซิเจนที่เพียงพอต่อการลุกไหม้) ความร้อน (อุณหภูมิที่สามารถทำให้เชื้อเพลิงลุกไหม้ได้) และปฏิกิริยาทางเคมีที่ปรากฏให้เห็นเป็นเปลวไฟสีต่าง ๆ การป้องกันอัคคีภัยนั้นต้องควบคุมองค์ประกอบทั้ง 4 อย่าง และที่สำคัญต้ององค์ประกอบ 3 อย่างแรก อยู่รวมกันเมื่อใดก็เกิดเพลิงไหม้ได้ทันที ส่วนองค์ประกอบที่ 4 นั้น จะเกิดขึ้นหลังจากที่เกิดเพลิงไหม้ขึ้นแล้ว

ดังนั้นการป้องกันอัคคีภัยที่ดี ควรจะมีการตรวจตราเสียก่อนว่าเกิดเพลิงไหม้ได้ในบริเวณใดบ้าง และจะเกิดปฏิกิริยาจากโซ่ทางเคมีในลักษณะใดบ้าง เพื่อจะเลือกใช้อุปกรณ์ดับเพลิงได้อย่างถูกต้องและเหมาะสม

#### 1. การใช้อุปกรณ์ป้องกันอัคคีภัยและสัญญาเตือนภัย

ระบบการป้องกันอัคคีภัยที่สมบูรณ์จำเป็นต้องรวมถึงการดับเพลิงด้วย เพราะไม่ว่าจะมีระบบการป้องกันอัคคีภัยที่สมบูรณ์แบบใด อัคคีภัยก็สามารถเกิดขึ้นได้เสมอ เมื่อเกิดเหตุเพลิงไหม้สิ่งที่สำคัญที่สุดคือ

1. ผู้พบเห็นเพลิงไหม้กดปุ่มสัญญาณแจ้งเหตุทันทีที่พบเห็น ไม่ว่าจะขนาดของเพลิงไหม้จะเล็กหรือใหญ่
2. พยายามดับเพลิงหรือควบคุมเพลิงด้วยเครื่องดับเพลิงที่เหมาะสม ประกอบด้วย เครื่องดับเพลิงชนิดผงเคมี ก๊าซคาร์บอนไดออกไซด์ (Co2) BF2000 โฟม และน้ำ เพื่อลดภัยอันเกิดจากเพลิงไหม้ให้เหลือน้อยที่สุด

#### 2. การใช้สัญญาณเตือนอัคคีภัยและการรายงานการเกิดเพลิงไหม้

พนักงานทุกคนควรได้รับการแนะนำและการฝึกซ้อม ในการรายงานการเกิดเพลิงไหม้ว่าควรจะรายงานเมื่อใดและที่ไหนเพราะเมื่ออยู่ในสภาพที่ตื่นตกใจ การไม่คุ้นเคยต่อการรายงานการเกิดเพลิงไหม้จะทำให้เสียเวลาในการลดอัคคีภัย

#### 3. เครื่องดับเพลิงชนิดใช้มือถือหรือชนิดที่สามารถเคลื่อนที่ได้

ผู้ควบคุมงานและพนักงานทุกท่านควรทราบถึงชนิดของเพลิง ซึ่งอาจเกิดขึ้นในบริเวณที่เขารับผิดชอบอยู่ รวมทั้งชนิดของเครื่องดับเพลิงที่จะต้องใช้อำนาจดับเพลิงแต่ละประเภทด้วย โดยทั่วไปเครื่องดับเพลิงสามารถจำแนกชนิดหรือประเภทของเพลิงที่เกิดขึ้น ซึ่งอาจแบ่งได้โดยสังเขปดังนี้

ก. **เพลิงชนิด A (Class A)** เป็นเพลิงที่เกิดจากการลุกไหม้ของสารที่เป็นเชื้อเพลิงธรรมดา เช่น ไม้ กระดาษ เสื้อผ้า สิ่งที่ใช้ดับเพลิงชนิดนี้ได้คือ “น้ำ” หรือมีน้ำเป็นส่วนประกอบสำคัญ สัญลักษณ์ของเครื่องดับเพลิงชนิด A มีตัวอักษร A อยู่ในพื้นสามเหลี่ยมพื้นสีเขียว

ข. **เพลิงชนิด B (Class B)** เป็นเพลิงที่เกิดขึ้นจากการลุกไหม้ของเชื้อเพลิงที่เป็นของเหลว ยางเหนียวหรือน้ำมัน เป็นต้น สำหรับการดับเพลิงชนิดนี้กระทำได้โดยการป้องกันไม่ให้อากาศเข้าไปช่วยในการลุกไหม้ ดังนั้นเครื่องดับเพลิงจึงเป็นสารเคมีที่หนักกว่าอากาศเมื่อฉีดเข้าไปแล้ว จะเป็นตัวขัดขวางไม่ให้อากาศเข้าไปสัมผัสกับต้นเพลิงอีก เช่น ก๊าซคาร์บอนไดออกไซด์ สารฮาโลน (HALON) ผงเคมีแห้ง (ถังสีแดง) เป็นต้น สัญลักษณ์ของเครื่องดับเพลิงชนิด B มีตัวอักษร B อยู่ในพื้นที่สี่เหลี่ยมสีแดง

ค. เพลิงชนิด C (Class C) เป็นเพลิงที่เริ่มต้นจากอุปกรณ์ไฟฟ้า สารที่จะนำมาดับเพลิงต้องเป็นสารที่ไม่เป็นตัวนำไฟฟ้า เนื่องจากเมื่อเกิดเพลิงแล้วตัวที่ทำหน้าที่เชื้อเพลิงไฟมักจะจะเป็นประเภท A และ B ดังนั้นสารเคมีที่ใช้ดับเพลิงจะต้องสามารถดับเพลิงได้ทั้งสองประเภทอีกด้วย เช่น สารฮาโลน (HALON) เป็นต้น สัญลักษณ์ของเครื่องดับเพลิงชนิด C มีตัวอักษร C อยู่ในพื้นที่วงกลมมีสีพื้นเป็นสีน้ำเงิน

ง. เพลิงชนิด D (Class D) เป็นเพลิงที่เกิดจากเชื้อเพลิงไฟที่เป็นโลหะที่ลุกไหม้ได้ เช่น โปแตสเซียม ลิเทียม แมกนีเซียม และโซเดียม เป็นต้น การดับไฟให้สารจำพวกเกลือแกง SODIUM CHLORIDE หรือทรายแห้งเข้าดับไฟหรือ ผู้ที่จะทำการดับเพลิงจะต้องเป็นผู้ที่มีความรู้ในการดับเพลิงชนิดนี้ เพราะมีข้อควรระวังดังนี้ **ห้ามใช้น้ำดับเพลิงชนิดนี้โดยเด็ดขาด ถ้าดับไฟด้วยน้ำจะเกิดการระเบิดอย่างรุนแรงทันที** สัญลักษณ์ของเครื่องดับเพลิงชนิด D มีตัวอักษร D อยู่ในรูปที่เป็นดาว โดยมีสีพื้นเป็นสีเหลือง

#### 4. พนักงานดับเพลิงของบริษัท

สำหรับหน้าที่ในการดับเพลิง พนักงานดับเพลิงจะต้องทราบถึงสถานที่และการใช้สิ่งต่อไปนี้ ทั้งที่อยู่ในบริเวณใกล้เคียงและบริเวณที่เขารับผิดชอบ คือ ถังดับเพลิง หรือก๊าซที่ไวไฟ สถานที่ติดตั้งสัญญาณแจ้งเหตุเพลิงไหม้ (FIRE ALARM) และเบอร์โทรติดต่อหน่วยงานดับเพลิงท้องถิ่น ประตุนิรภัยสำหรับภายในและควรมีผู้ดูแลและให้ประตูปิด - เปิดอยู่เสมอเมื่อเกิดเหตุเพลิงไหม้ ประตูจะมีส่วนช่วยไม่ให้ควันไฟหรือก๊าซเข้าไปในบริเวณทางออกได้ พนักงานดับเพลิงจะต้องเป็นผู้ที่ได้รับการฝึกอบรมในเรื่องที่เกี่ยวข้อง เพื่อให้มีความรู้เป็นอย่างดีถึงวิธีการระงับอัคคีภัยในอาคาร และนอก

#### 5. หน้าที่ของผู้ที่รับผิดชอบของพนักงานในการป้องกันอัคคีภัย และเหตุฉุกเฉิน

##### 5.1 ฝ่ายบริหาร

5.1.1 การจัดตั้งสำนักงานอาคารหรือจัดฝึกอบรมให้ความรู้ในระบบและเทคโนโลยีใหม่ ๆ ของการป้องกันอัคคีภัย

5.1.2 กำหนดพื้นที่ ควบคุมกระบวนการผลิต เครื่องมือ เครื่องจักรที่อาจเกิดอัคคีภัย

5.1.3 กำหนดมาตรฐานการปฏิบัติงาน ให้ปลอดภัยจากอัคคีภัย

5.1.4 มอบหมายให้คณะกรรมการความปลอดภัยในการทำงาน กำหนดแผนการดำเนินการป้องกันและระงับอัคคีภัย เช่น แผนการป้องกัน แผนการตรวจสอบ แผนการฝึกอบรม แผนการปรับปรุงสภาพการทำงานให้ปลอดภัยจากอัคคีภัย เป็นต้น

5.1.5 ควบคุมการใช้ไฟ การก่อให้เกิดไฟ เปลวไฟ ประกายไฟ ไฟฟ้า ความร้อน ไฟฟ้าสถิตย์หรือวิธีการทำงานอื่นใดที่ทำให้เกิดอัคคีภัย เช่น การเชื่อม การตัด การขัด ท่อร้อนต่าง ๆ ตลอดจนการขนส่งและการเคลื่อนย้ายสารไวไฟ หรือวัตถุที่เกี่ยวพันทำให้เกิดความเสี่ยงต่อการลุกไหม้ของเพลิง

5.1.6 ติดตามและตรวจสอบกิจกรรมต่าง ๆ ที่เกี่ยวข้องกับการป้องกันอัคคีภัยอย่างสม่ำเสมอ

5.1.7 วางแผนระยะยาวเกี่ยวกับการป้องกันอัคคีภัย เช่น ในเรื่องการติดตั้งระบบการตรวจสอบไอระเหยของสารไวไฟที่สามารถติดไฟได้หรือควันไฟ ระบบสัญญาณเตือนภัย ระบบดับเพลิงอัตโนมัติและการตรวจสอบด้วย โดยเฉพาะอย่างยิ่งในจุดที่มีสารไวไฟหรือสารที่ติดไฟได้ง่าย

5.1.8 กำหนดระเบียบและการควบคุมผู้รับเหมา หรือบุคคลภายนอกที่ปฏิบัติงานเกี่ยวกับการก่อให้เกิดไฟต่าง ๆ งานที่ต้องขนย้ายสารไวไฟหรือก๊าซแรงดัน

## 5.2 หน้าที่ของพนักงานที่เกี่ยวข้องกับการป้องกันอัคคีภัย

5.2.1 พนักงานทุกคนต้องปฏิบัติตามกฎแห่งความปลอดภัยในการทำงานดังนี้

5.2.1.1 ห้ามก่อไฟในบริเวณที่หวงห้าม หรือในบริเวณ โรงงานก่อนได้รับอนุญาตจากผู้ที่ทำหน้าที่รับผิดชอบ

5.2.1.2 ห้ามสูบบุหรี่ในบริเวณที่มีป้าย “อันตรายจากสารไวไฟหรือวัตถุระเบิด “ หรือในบริเวณที่มีการห้ามสูบบุหรี่ และให้สูบบุหรี่เฉพาะสถานที่จัดไว้ให้เท่านั้น

5.2.1.3 ห้ามทำการซ่อมแซมเครื่องจักร เครื่องมือ ในบริเวณที่มีสารไวไฟ หรือวัสดุติดไฟได้ง่ายโดยพลการ ก่อนที่ช่างซ่อมบำรุงและเจ้าหน้าที่ความปลอดภัย จะร่วมกันจัดทำใบแจ้งซ่อมตามขั้นตอนและวิธีการที่กำหนด

5.2.2 การควบคุมพื้นที่ที่มีสารไวไฟหรือที่มีวัสดุติดไฟได้ง่าย

การนำไฟมาใช้หรือการก่อให้เกิดไฟในพื้นที่ใด ๆ ต้องห่างจากบริเวณที่มีสารไวไฟหรือที่มีวัสดุติดไฟได้อย่างน้อยในระยะ 10 เมตร \* กรณีที่ไม่อาจทำได้ ต้องทำการป้องกันสารไวไฟหรือวัสดุติดไฟได้ง่ายอย่างปลอดภัยภายใต้การควบคุมของเจ้าหน้าที่ความปลอดภัยในการทำงาน

5.2.2.1 การป้องกันสถานที่ทำงาน และวิธีการทำงานที่เสี่ยงต่อการเกิดไฟไหม้

5.2.2.1.1 การป้องกันการรั่วของไหลของเชื้อเพลิงและสารไวไฟต่าง ๆ พนักงานที่พบเห็นภาชนะที่ใส่สารไวไฟหรือเชื้อเพลิงต่าง ๆ อยู่ในสภาพที่ชำรุดหรืออาจเกิดการรั่วไหลให้รายงานหัวหน้างานทันที

5.2.2.1.2 การกำจัดขยะหรือเศษวัสดุที่ไม่ติดไฟ ขยะหรือเศษวัสดุที่ติดไฟได้ง่าย พนักงานจะต้องรวบรวมไว้ในภาชนะที่ไม่ติดไฟ และให้นำออกจากบริเวณที่ทำงานไปเก็บไว้ในสถานที่ปลอดภัยอย่างน้อยวันละ 1 ครั้ง เสื้อผ้าที่เปื้อนด้วยสารไวไฟ พนักงานต้องทำการเปลี่ยนเสื้อผ้าและชำระล้างร่างกายทันที

5.2.2.1.3 การป้องกันภัยจากยานพาหนะ พนักงานที่ใช้ยานพาหนะขนถ่ายสิ่งของในบริเวณที่มีสารไวไฟ ถึงแก๊สและจะต้องระมัดระวังการชน หรือการกระแทกและต้องมีการป้องกันการลื่นของถังแก๊สหรือภาชนะรับแรงดันหรือการก่อให้เกิดประกายไฟหรืออัคคีภัย

5.2.2.1.4 การป้องกันอันตรายจากไฟฟ้า สายไฟ หลอดไฟ สวิตช์มอเตอร์ไฟฟ้า พัดลม เครื่องมือเครื่องจักรที่ใช้ไฟฟ้า ที่มีหรือใช้อยู่ในบริเวณสารไวไฟหรือวัสดุติดไฟได้ง่าย จะต้องตรวจตราเป็นประจำในเรื่องสภาพที่ชำรุดของปลั๊กไฟฟ้าหรือวัสดุอุปกรณ์ไฟฟ้า รวมถึงปลั๊กไฟที่ไม่ก่อให้เกิดประกายไฟการต่อสายดินหรือกรณีอื่นใด ที่อาจเป็นสาเหตุของอัคคีภัย

5.2.2.1.5 การป้องกันอัคคีภัยจากการเชื่อมทุกประเภท อุปกรณ์การเชื่อม สายไฟและข้อต่อที่หลวมหรือชำรุด ต้องทำการแก้ไขให้อยู่ในสภาพที่ปลอดภัย

- ทำการตรวจสอบการรั่วไหลของข้อต่อและวาล์วเป็นประจำ ถ้าพบว่ามีสารรั่วไหลของแก๊สจากถังแก๊ส ให้หยุดการทำงานในบริเวณนั้นทันที และรีบทำการแก้ไขโดยเร็วหรือดำเนินการ แจ้งซ่อมทันทีพร้อมทั้งติดป้ายเตือนว่า “ ชำรุด ”

- ถังแก๊สและถังน้ำมันเชื้อเพลิงต้องวางไว้ห่างจากเปลวไฟ ประกายไฟ ความร้อนท่อน้ำร้อนต่างหรือส่วนของเครื่องมือเครื่องจักร ที่อาจก่อให้เกิดความร้อนได้ในระยะ 7 เมตร

- สายไฟ สายแก๊ส ขณะทำการตัดเชื่อม ต้องไม่กีดขวางการทำงานหรือตรงบริเวณที่อาจเหยียบทับจากพนักงานที่เดินผ่านสถานที่ปฏิบัติงาน หรือยานพาหนะ

- ห้ามทิ้งหรือปล่อยหัวเชื่อมไว้โดยไม่ดับไฟ หรือปิดเครื่องเชื่อม

- การเชื่อมต่อระมัดระวังเปลวไฟ สะเก็ดไฟ ที่จะถูกลมพัดปลิวไปตกอยู่ในบริเวณที่มีสารไวไฟหรือวัสดุไฟได้ง่าย หรือเป็นอันตรายต่อพนักงานข้างเคียง
  - การเคลื่อนย้ายขนส่งสารไวไฟ ท่อหรือถังบรรจุก๊าซโดยพนักงาน
  - การขนส่งสารไวไฟ ห้ามผ่านหรือให้หลีกเลี่ยงเส้นทางที่มีการทำงาน แล้วเกิดประกายไฟ เปลวไฟ ท่อร้อน สะเก็ดโลหะ ฯลฯ
  - การขนส่งสารไวไฟให้ระมัดระวังการตก หรือหกเรียกราดบนพื้นที่ทำงาน ให้ใช้วิธีขน
- ยกที่ปลอดภัยและมีผู้ควบคุมในขณะที่ทำการขนส่งสารไวไฟภาชนะที่บรรจุสารไวไฟต้องปิดฝาให้มิดชิด หรือผนึกซีลให้เรียบร้อยให้ระมัดระวังการเรียงตั้งที่อาจเกิดการตกหล่นหรือล้มลงมาได้

### 5.3 หน้าที่ของเจ้าหน้าที่ความปลอดภัยในการทำงานระดับวิชาชีพ(จป.)

- 5.3.1 กำหนดเขตพื้นที่เสี่ยงต่อการเกิดไฟไหม้ ตรวจสอบสถานที่ล่อแหลมต่อการเกิดอัคคีภัยเป็นประจำ
- 5.3.2 กำหนดรายละเอียดของแผนป้องกันและระงับอัคคีภัยตลอดจนจัดให้มีการอบรมและการฝึกปฏิบัติเป็นระยะ
- 5.3.3 เสนอขออนุมัติจัดซื้อรวมถึงการซ่อมบำรุงและตรวจสอบเครื่องดับเพลิง และอุปกรณ์ดับเพลิงให้อยู่ในสภาพที่พร้อมต่อการใช้งานได้ตลอดเวลา
- 5.3.4 ควบคุมการทำงานของผู้รับเหมา หรือบุคคลภายนอกในเรื่องที่เกี่ยวกับอัคคีภัย
- 5.3.5 ออกใบอนุญาตการทำงานในพื้นที่ควบคุมอัคคีภัย โดยนำเสนอกรรมการผู้จัดการบริษัทเพื่อพิจารณาหรือแจ้งให้ผู้รับมอบอำนาจลงนามอนุมัติ เพื่อการดำเนินการต่อไป

### 5.4 หน้าที่ของเจ้าหน้าที่รักษาความปลอดภัย (รปภ.) หรือยามรักษาการณ์

- 5.4.1 ตรวจสอบไม่ให้บุคคลภายนอก หรือผู้รับส่งสินค้าเข้าไปโรงงาน หรือสถานที่เสี่ยงต่อการเกิดเพลิงไหม้
- 5.4.2 ระมัดระวังการก่อการวินาศภัยบริเวณที่เก็บวัสดุไวไฟหรือบริเวณที่เสี่ยงต่อการเกิดเพลิงไหม้
- 5.4.3 เมื่อพบเห็นสิ่งทีอาจก่อให้เกิดเพลิงไหม้ได้ ให้รีบรายงานต่อผู้เกี่ยวข้องทันที
- 5.4.4 ดำเนินการตรวจตราตามแผนการตรวจตราที่กำหนดให้ตรวจ
- 5.4.5 จัดการจรรยาภายใน เมื่อเกิดเหตุ
- 5.4.6 เข้าระงับเหตุในกรณีวันหยุดทำการ

\*\*\*\*\*





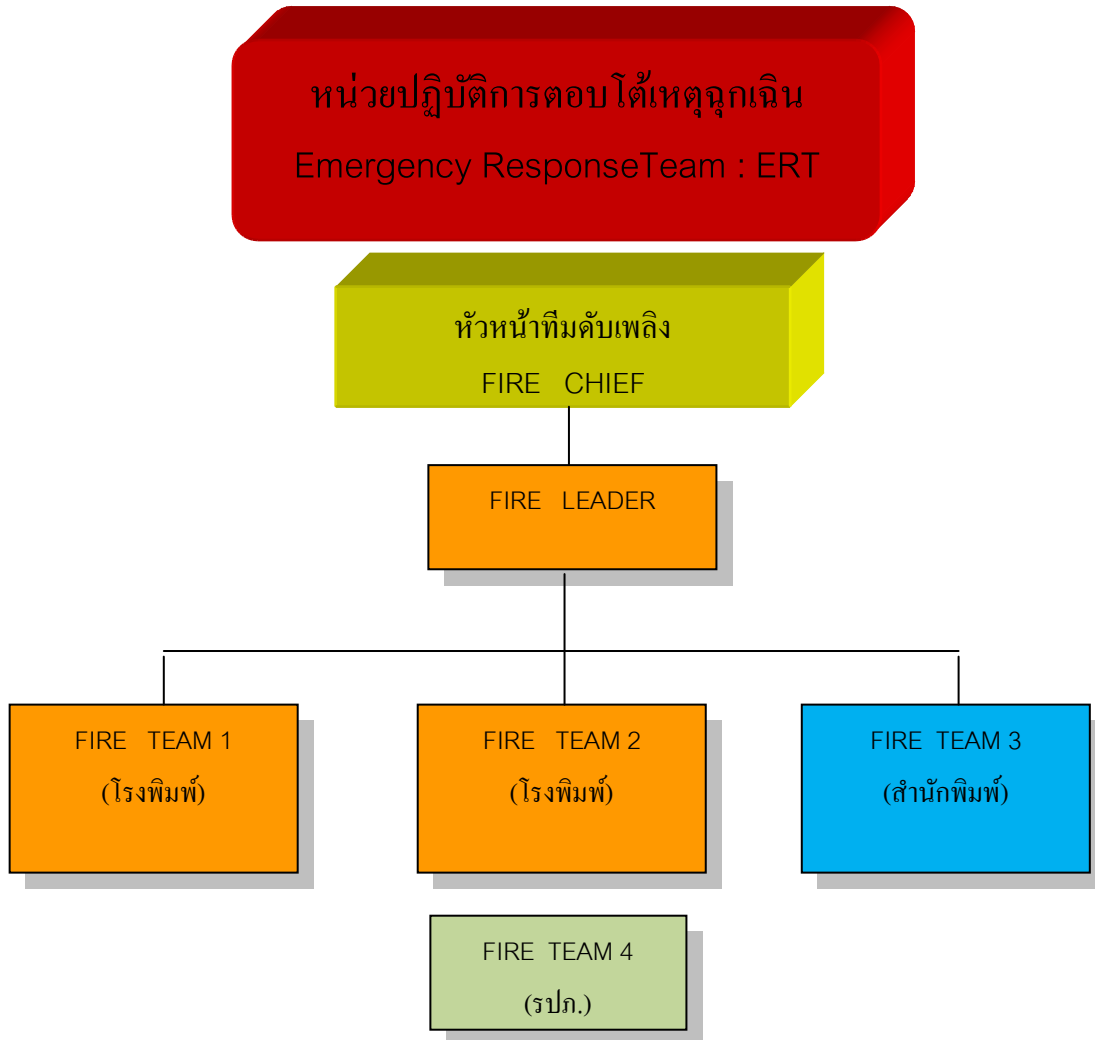
**ขั้นตอนการปฏิบัติเมื่อเกิดเหตุเพลิงไหม้ขั้นต้น**

**ในบริเวณการทำงาน**

ขั้นตอน	ผู้รับผิดชอบ	หมายเหตุ
<b>ขั้นตอนที่ 1</b> - นำเครื่องดับเพลิงเข้าดับเพลิงทันทีที่พบเห็นหรือทราบเหตุเพลิงไหม้	พนักงานที่พบประสบเหตุ	ทุกขั้นตอนต้องดำเนินการพร้อมกัน
<b>ขั้นตอนที่ 2</b> - ขนย้ายอุปกรณ์หรือวัตถุไวไฟออกจากสถานที่เกิดเหตุ - กันบุคคลที่ไม่มีหน้าที่เกี่ยวข้องเข้าไปในบริเวณที่เกิดเหตุเพลิงไหม้	พนักงานที่ปฏิบัติงานในฝ่ายนั้น ๆ ภายใต้การควบคุมและสั่งการของหัวหน้างาน	
<b>ขั้นตอนที่ 3</b> - ตัดกระแสไฟฟ้าในบริเวณพื้นที่ที่เกิดเหตุเพลิงไหม้	พนักงานที่ปฏิบัติงานในฝ่ายนั้น ๆ ภายใต้การควบคุมและสั่งการของหัวหน้างาน	
<b>ขั้นตอนที่ 4</b> - แจ้งเหตุเพลิงไหม้ กดสัญญาณแจ้งเหตุเพลิงไหม้ แจ้งหัวหน้างาน และ จป. (เจ้าหน้าที่ความปลอดภัยในการทำงาน)	พนักงานที่ปฏิบัติงานในฝ่ายนั้น ๆ ภายใต้การควบคุมและสั่งการของหัวหน้างาน	

**หมายเหตุ :**

1. อุปกรณ์หลักในการระงับอัคคีภัย คือ เครื่องดับเพลิงชนิดมือถือ + ชุดสายฉีดน้ำดับเพลิงในอาคาร ขนาด 1.5 นิ้ว
2. พนักงานดับเพลิงขั้นต้น คือพนักงานที่ปฏิบัติหน้าที่ในแผนกนั้นๆ และได้รับการฝึกอบรมหลักสูตรดับเพลิงขั้นต้น รับผิดชอบเข้าระงับเหตุเพลิงไหม้ขั้นต้นในพื้นที่ของตนเอง
3. ในการเข้ารับเหตุ ต้องดำเนินการด้วยความรวดเร็วเพื่อป้องกันมิให้เกิดเป็นไฟขนาดใหญ่



**หมายเหตุ :**

1. TEAM 1 , 2 พนักงานส่วนโรงพิมพ์ พนักงานดับเพลิงเป็นพนักงานที่ได้รับมอบหมายให้ปฏิบัติหน้าที่เป็นพนักงานดับเพลิง และผ่านการฝึกอบรมการดับเพลิงพิเศษ หรือหลักสูตรอื่นๆ ที่สูงกว่าหลักสูตรการดับเพลิงขั้นต้น
2. TEAM 3 พนักงานส่วนอาคารสำนักพิมพ์ พนักงานดับเพลิงเป็นพนักงานที่ได้รับมอบหมายให้ปฏิบัติหน้าที่เป็นพนักงานดับเพลิง และผ่านการฝึกอบรมการดับเพลิงพิเศษ หรือหลักสูตรอื่น ๆ ที่สูงกว่าหลักสูตรการดับเพลิงขั้นต้น
3. TEAM 4 พนักงาน รปภ.ประจำบริษัท ให้การสนับสนุนการดับเพลิง
4. อุปกรณ์หลักในการระงับอัคคีภัย
  - ชุดเสื้อคลุมดับเพลิง , หมวกกันไฟ , ถุงมือ , รองเท้า , ขวานใหญ่
  - ชุดสายฉีดน้ำดับเพลิงนอกอาคาร และ ในอาคาร
  - เครื่องดับเพลิงชนิดต่างๆ



หน้าที่ของผู้ปฏิบัติงานในตำแหน่งต่าง ๆ ตามแผนป้องกันและระงับอัคคีภัย

ผู้ปฏิบัติงาน	หน้าที่รับผิดชอบ
<b>ผู้อำนวยการดับเพลิง</b> * (กรรมการผู้จัดการ) รพ.	1. ผู้อำนวยการและสั่งการให้ใช้แผนป้องกันและระงับอัคคีภัย 2. มีอำนาจในการสั่งการและขอความร่วมมือให้บุคคลที่เกี่ยวข้องหรือพนักงานมาช่วยเหลือในการควบคุมแผนป้องกันและระงับอัคคีภัย 3. มีอำนาจในการสั่งการทุกฝ่ายให้หยุดหรือปฏิบัติกรตามแผนป้องกันและระงับอัคคีภัย 4. สั่งการให้ติดต่อขอความช่วยเหลือจากภายนอก 5. รายงานผลการเกิดเหตุอัคคีภัยต่อผู้บริหารสูงสุดโดยเร็ว
<b>ผช.ผู้อำนวยการดับเพลิง</b> * (ผอ.ทรัพยากรบุคคล) สนพ. * (ผอ.โรงงาน) รพ.	1. ให้การสนับสนุน และ 2. ปฏิบัติหน้าที่แทน ผอ.ดับเพลิง 3. รายงานผลการเกิดเหตุอัคคีภัยต่อ ผอ.ดับเพลิง โดยเร็ว
<b>ฝ่ายสื่อสารและสนับสนุน</b> * (ผอ.สายงนบริหาร) รพ. * (ผช.ผจก.ฝ่ายทรัพยากรบุคคล) สนพ.	1. ให้การช่วยเหลือประสานงานระหว่างบุคคลที่เกี่ยวข้อง 2. รับคำสั่งจาก ผอ.ดับเพลิง ,ผช.ผอ.ดับเพลิง และติดต่อผ่านศูนย์รวมข่าว
<b>ศูนย์รวมข่าวสารและการสื่อสาร (Operator)</b>	1. ทันทีที่ได้ทราบเหตุเพลิงไหม้ว่าเกิดในพื้นที่ใดให้ตรวจสอบจากพื้นที่เกิดเพลิงไหม้โดยละเอียดจากหัวหน้าฝ่ายปฏิบัติการในพื้นที่เกิดเพลิงไหม้เมื่อทราบจุดแล้วให้แจ้ง Operator และรอคำสั่งจาก ผอ.หรือ ผช.ผอ.ดับเพลิง (ให้ประกาศเสียงตามสายให้พนักงานอพยพ) 2. ให้ศูนย์คอยติดตามข่าวการเกิดเพลิงไหม้จาก – ผอ. หรือ ผช.ผอ.ดับเพลิง – ผจก.ส่วนอาชีวอนามัยและความปลอดภัย 3. ติดต่อขอความช่วยเหลือจากหน่วยงานภายนอก (หน่วยงานดับเพลิง) เมื่อได้รับคำสั่งจาก ผอ.หรือ ผช.ผอ.ดับเพลิง 4. หลังจากเพลิงสงบลงแล้ว ให้ประกาศเสียงตามสายให้พนักงานทราบ
<b>ชุดเคลื่อนย้ายภายในภายนอก</b> * (ผจก.ฝ่ายคลังสินค้า) รพ. * (ผจก.ส่วนยานยนต์) สนพ.	1. รับผิดชอบในการกำหนดจุดปลอดภัยในการเก็บวัสดุครุภัณฑ์ 2. อำนวยความสะดวกในการเคลื่อนย้ายขนส่งวัสดุครุภัณฑ์ 3. จัดยานพาหนะและอุปกรณ์ขนย้าย 4. ส่งรถไปที่จุดเกิดเหตุเพื่อรับคำสั่งจาก ผอ.หรือ ผช.ผอ.ดับเพลิง ในการสนับสนุนเรื่องขนย้ายอุปกรณ์ดับเพลิงและจัดหาน้ำดื่ม

หน้าที่ของผู้ปฏิบัติงานในตำแหน่งต่าง ๆ ตามแผนป้องกันและระงับอัคคีภัย (ต่อ)



ผู้ปฏิบัติงาน	หน้าที่รับผิดชอบ
<b>ฝ่ายปฏิบัติการ</b> * (ผจก.ฝ่ายอาคารสถานที่) รพ. * (ผจก.ส่วนอาคารสถานที่) สนพ	1. อำนวยการและสั่งการชุดเดินเครื่องสูบน้ำ ชุด รปภ. และ ชุดไฟฟ้า 2. รายงานผลการปฏิบัติงานต่อ ผอ. หรือ ผช.ผอ.ดับเพลิง โดยเร็ว
<b>ชุดเดินเครื่องสูบน้ำดับเพลิง</b>	1. ให้เดินเครื่องสูบน้ำดับเพลิง ทันทีที่ได้รับแจ้งคำสั่งจาก หัวหน้าฝ่ายปฏิบัติการ 2. ทำการควบคุมดูแลเครื่องสูบน้ำดับเพลิง ขณะที่เกิดเพลิงไหม้ 3. ในเวลาปกติให้ตรวจสอบเครื่องมือ, อุปกรณ์ใช้งานตามรายการตรวจเช็ค
<b>ชุด รปภ.</b>	1. ให้รีบไปยังจุดเกิดเหตุ คอยรับคำสั่งจาก ผอ., ผช.ผอ. ดับเพลิงและหัวหน้าฝ่ายสนับสนุนการดับเพลิง 2. ป้องกันมิให้บุคคลภายนอกที่ไม่มีหน้าที่เกี่ยวข้องเข้าก่อนได้รับอนุญาต 3. ควบคุมป้องกันทรัพย์สินเสียหาย จากการเคลื่อนย้ายนำมาเก็บไว้
<b>ชุดไฟฟ้า</b>	1. ให้ไปยังที่เกิดเหตุโดยเร็วเพื่อรับคำสั่งในการตัดไฟ จากหัวหน้าฝ่ายปฏิบัติการ
<b>ฝ่ายสนับสนุนการดับเพลิง</b> * (ผจก.ส่วนอาชีวอนามัยฯ)	1. คอยช่วยเหลือประสานงานกับผู้เกี่ยวข้อง 2. คอยรับ-ส่งคำสั่งจาก ผอ., ผช.ผอ. ดับเพลิงในการติดต่อศูนย์ข่าว 3. สั่งการแทน ผอ., ผช.ผอ. ดับเพลิง ในกรณีที่ ได้รับมอบหมาย 4. ประสานให้พนักงานดับเพลิงจากหน่วยงานภายนอกที่ทราบเหตุเพลิงไหม้และต้องการเข้ามาช่วยเหลือดับเพลิงให้รายงานตัวต่อผู้อำนวยการดับเพลิงเพื่อทำการแบ่งเป็นชุดช่วยเหลือส่งเสริมการปฏิบัติงาน 5. อำนวยความสะดวกและดูแลการปฏิบัติงานหน่วยงานดับเพลิงภายนอก 6. อำนวยการและสั่งการระงับอัคคีภัย
<b>ชุดดับเพลิง</b> Emergency Response Team : ERT	1. ชุดดับเพลิงเมื่อเกิดเพลิงไหม้ให้แยกตัวออกจากการทำงานปกติ ออกทำการดับเพลิงทันทีที่เกิดเพลิงไหม้ และให้ปฏิบัติการประสานงานร่วมกับหัวหน้า ฝ่ายสนับสนุนการดับเพลิงในพื้นที่ในการปฏิบัติการหากจำเป็นต้องขอความช่วยเหลือจากหน่วยอื่น ให้หัวหน้าฝ่ายสนับสนุนการดับเพลิงสั่งดำเนินการ 2. ให้ FIRE CHIEF ประเมินสถานการณ์ เลือกวิธีการในการควบคุม การดับเพลิง และ สั่งการทีมดับเพลิง 3. ให้ FIRE LEADER ปฏิบัติตามคำสั่ง FIRE CHIEF เพื่อนำไปปฏิบัติกับลูกทีมหรืออาจทำหน้าที่ FIRE CHIEF เมื่อได้รับมอบหมายจาก ผอ.ดับเพลิง ผช.ผอ.ดับเพลิง FIRE LEADER หรือ ฝ่ายสนับสนุนการดับเพลิง
<b>ชุดพยาบาลประจำ</b>	1. เมื่อทราบเหตุเพลิงไหม้ให้รีบเดินทางไปที่เกิดเหตุพร้อมอุปกรณ์ปฐมพยาบาล 2. รายงานตัวต่อหัวหน้าฝ่ายสนับสนุนการดับเพลิง และรอรับคำสั่งในการช่วยเหลือผู้บาดเจ็บจากการเกิดเหตุ

หมายเหตุ : การใช้วิทยุสื่อสารให้เปลี่ยนความถี่เป็น ช่อง 37 ทั้งหมด

โครงสร้าง  
พนักงานดับเพลิงประจำบริษัท



นายทวิช ชาญชาญ (ต.ร.)  
เบอร์ 0863314851



นายจวิช วิฑิตทอง (ต.ร.)  
เบอร์ 087-052-2971



นายสุวน วิชญนิชม (ต.ร.)  
เบอร์ 086-130-2956



นายจวิช บูนเมตตา (ต.ร.)  
เบอร์ 081-827-1356



นายสุทธิ วิฑิตชัย (ต.ร.)  
เบอร์ 081-422-1722



นายทองชัย สิตบูล (ต.ร.)  
เบอร์ 082-230-9822



นายณรงค์ชัย วิฑิตชัย (ต.ร.)  
เบอร์ 084-732-9812



นายชาวลิต รุณวิถี (ต.ร.)  
เบอร์ 084-732-9812



นายสงกรานต์ วิชญนิชม (ต.ร.)  
เบอร์ 087-052-2111



นายภูธนา ปองทอง (ต.ร.)  
เบอร์ 085-113-9548



นายวิชิต วิฑิตชัย (ต.ร.)  
เบอร์ 087-209-8222



นายณรงค์ชัย วิฑิตชัย (ต.ร.)  
เบอร์ 082-578-7708



นายโกลด ภูษณะ (ต.ร.)  
เบอร์ 081-177-4428



นายอภิชาติ ภูษณะ (ต.ร.)  
เบอร์ 081-177-4428



นายชลากร ปองทอง (ต.ร.)  
เบอร์ 081-177-4428



นายภาณุเดช ภูษณะ (ต.ร.)  
เบอร์ 086-066-2986



นายสุทธิ วิฑิตชัย (ต.ร.)  
เบอร์ 081-617-0077

**โครงสร้าง**  
**พนักงานดับเพลิงประจำบริษัท**



คุณฉัฐฉิน เพชรปราบ  
เบอร์ 089-119-1087



คุณชวินทพร วัฒนจตุร  
เบอร์ 087-199-2133 (สนับสนุนการดับเพลิง)



นายทโพท บุญเคียม (ศ.๔)  
เบอร์ 084-717-6187



นายฉัฐฉิน กติงเมือง (ศ.๔)  
เบอร์ 086-018-1305



นายเอกชัย มีงนาต (ศ.๒)  
เบอร์ 084-646-2166



นายฐปกรณ์ ภิงสุ (ศ.๒)  
เบอร์ 088-042-7311



นายสมกร รุณศิริ (ศ.๒)  
เบอร์ 088-042-7311



นายภูธธร ธีงนาชัย (ศ.๒)  
เบอร์ 089-121-1989



นายบุญชูธ สักดิ์ศิริ (ศ.๒)  
เบอร์ 089-094-4000



นายจิรุตติ ไชยีน (ศ.๒)  
เบอร์ 084-433-1017



นายเพชร ธนชาติ (ศ.๒)  
เบอร์ 089-091-8107



นายกิตติพงษ์ วัฒนไทย (ศ.๒)  
เบอร์ 088-081-4170

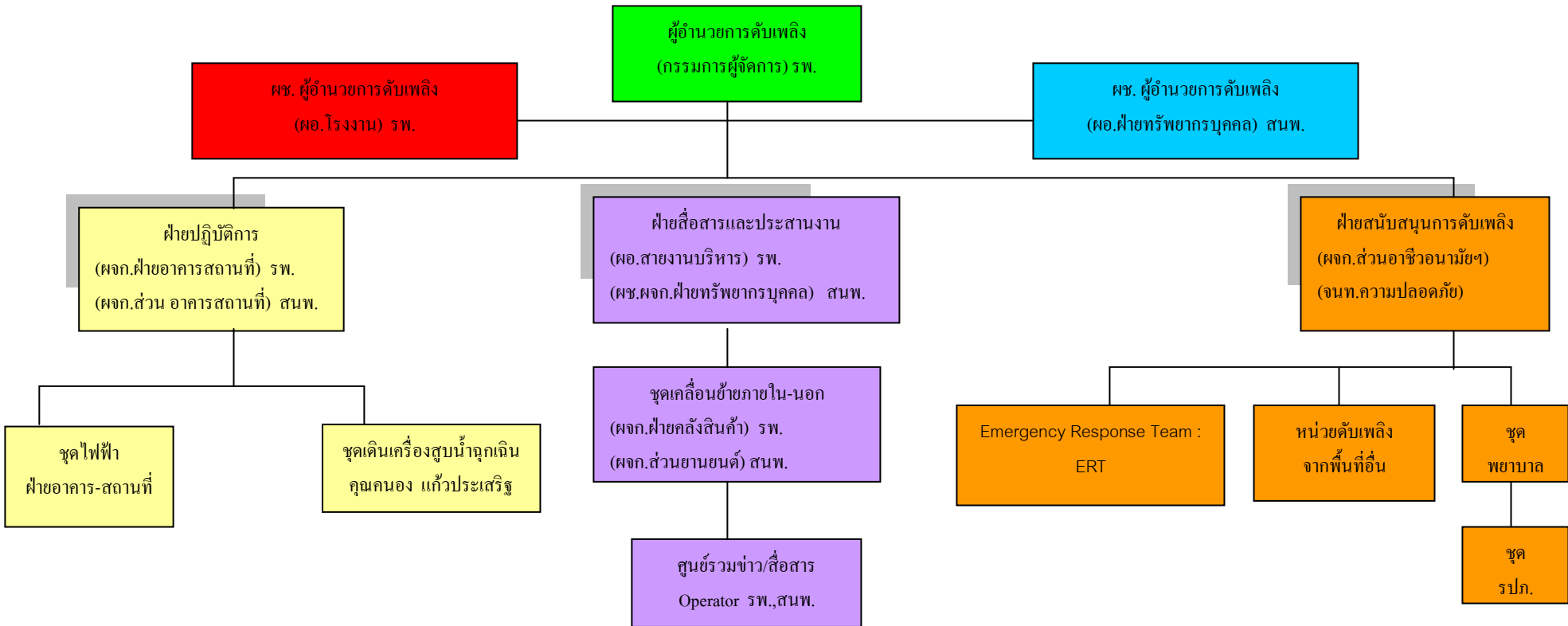


นายวิวัฒน์ ชุมเพชร (ศ.๒)  
เบอร์ 080-087-4907



นายธีรวิศร เวนเค็ณฐาอรรม (ศ.๒)  
เบอร์ 088-148-1111

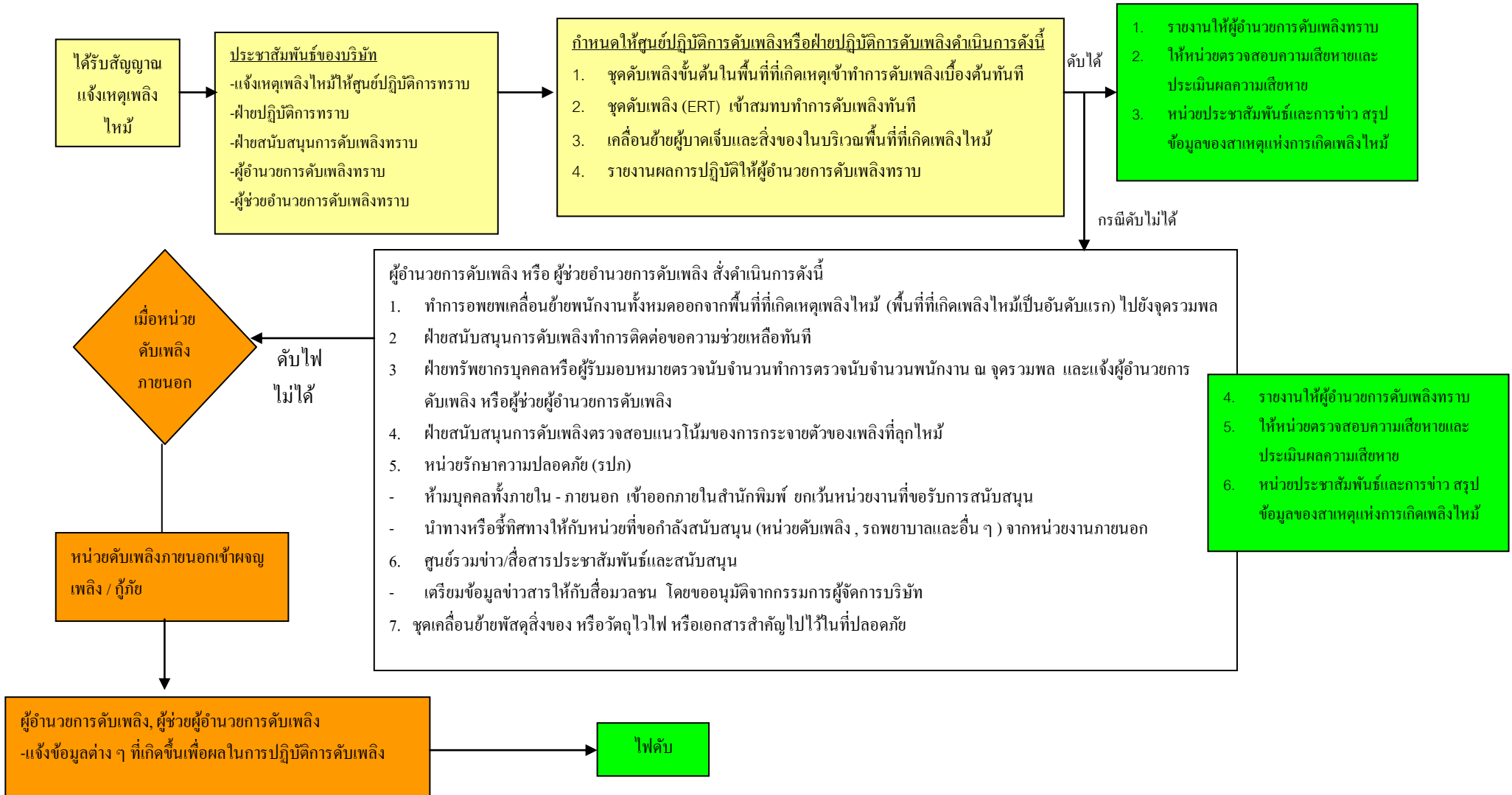
## โครงสร้างหน่วยงานป้องกันและระงับอัคคีภัย



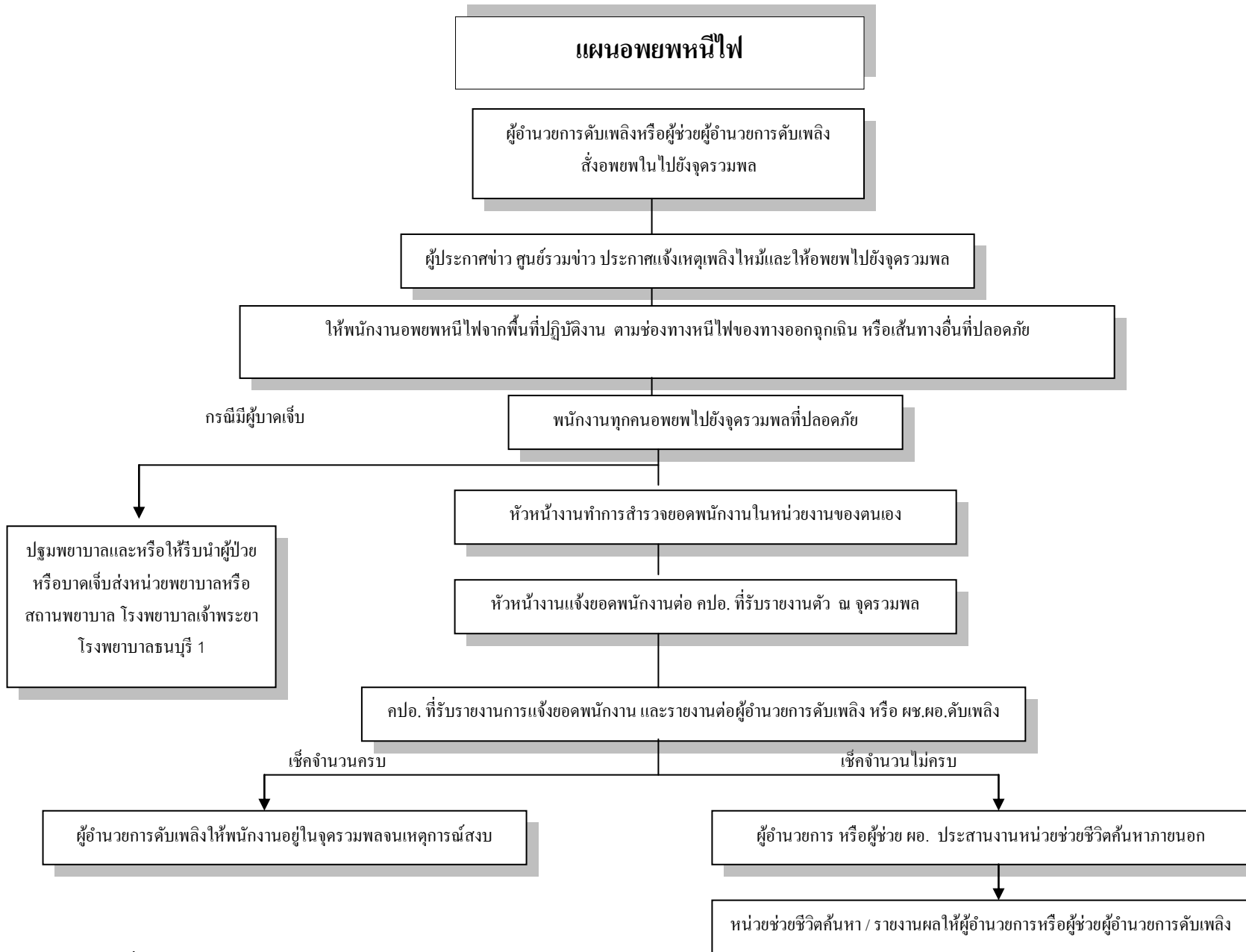
**หมายเหตุ**

1. การปฏิบัติตามแผนเต็มรูปแบบนี้จะใช้เมื่อเกิดเพลิงไหม้อย่างรุนแรง
2. การเกิดเพลิงไหม้ภายในพื้นที่ต่าง ๆ เพียงเล็กน้อย ให้หัวหน้าแผนกดำเนินการสั่งการดับเพลิงตามแผนการปฏิบัติการเมื่อเกิดเพลิงไหม้ขึ้นต้น และโทรศัพท์แจ้งศูนย์รวมข่าวและสื่อสารหรือ ผอ.หรือ ผช.ผอ.ดับเพลิง และ ผจก.ส่วนอาชีวอนามัยฯ
3. รพ. หมายถึง โรงพิมพ์, สนพ. หมายถึง สำนักพิมพ์

### ป้องกันระดับอัคคีภัยเมื่อเกิดเหตุเพลิงไหม้ขั้นรุนแรง









## แผนบรรเทาทุกข์

### มีขั้นตอนในการปฏิบัติดังนี้

1. ประสานงานกับหน่วยงานของรัฐ ในการให้ความช่วยเหลือ พนักงานผู้ประสบเหตุ
2. การสำรวจความเสียหาย
3. การเคลื่อนย้ายผู้ประสบภัย ทศพัยลินและผู้เสียชีวิต การปฐมพยาบาลผู้บาดเจ็บ
4. การประเมินความเสียหาย ผลการปฏิบัติงานและรายงานสถานการณ์เพลิงไหม้
5. การช่วยเหลือสงเคราะห์ผู้ประสบภัย
6. การปรับปรุงแก้ไขปัญหาเฉพาะหน้าเพื่อให้ธุรกิจสามารถดำเนินการได้โดยเร็วที่สุด

### การกำหนดหน้าที่รับผิดชอบของผู้ปฏิบัติการในแผนบรรเทาทุกข์

หน้าที่รับผิดชอบ	ผู้ปฏิบัติ
1. การประสานงานกับหน่วยงานของรัฐ	หัวหน้าทีม ผจก.ส่วนอาชีวอนามัยฯ
2. การสำรวจความเสียหาย	หัวหน้าทีม ผู้จัดการฝ่ายของพื้นที่ พนักงานร่วมทีม พนักงานของแต่ละฝ่าย
3. การรายงานตัวของเจ้าหน้าที่ทุกฝ่ายและกำหนดจุดนัดพบของบุคลากร	หัวหน้าทีม คณะกรรมการความปลอดภัยฯ พนักงานร่วมทีม กรรมการ
4. การช่วยชีวิตและค้นหาผู้ประสบภัย	หัวหน้าทีม หน่วยงานภายนอก พนักงานร่วมทีม เจ้าหน้าที่ความปลอดภัย
5. การเคลื่อนย้ายผู้ประสบภัย ทศพัยลินและผู้เสียชีวิต	หัวหน้าทีม ผจก.ฝ่ายคลังสินค้า, ผจก.ส่วนยานยนต์ พนักงานร่วมทีม พนักงานในสังกัด
6. การประเมินความเสียหาย ผลการปฏิบัติงาน และการรายงานสถานการณ์เพลิงไหม้	หัวหน้าทีม ผู้จัดการฝ่ายบัญชี พนักงานร่วมทีม พนักงานฝ่ายบัญชี
7. การช่วยเหลือ สงเคราะห์ผู้ประสบภัย	หัวหน้าทีม ผู้จัดการฝ่ายทรัพยากรบุคคล พนักงานร่วมทีม พนักงานฝ่ายทรัพยากรบุคคล
8. การปรับปรุงแก้ไขปัญหาเฉพาะหน้าเพื่อให้ธุรกิจสามารถดำเนินการได้โดยเร็วที่สุด	หัวหน้าทีม กรรมการผู้จัดการใหญ่ พนักงานร่วมทีม คณะผู้บริหาร



## การสนับสนุน การปฏิรูป ฟื้นฟู

ผู้เกี่ยวข้องนำรายงานผลการประเมินจากทุกด้าน จากสถานการณ์จริงมาปรับปรุงแก้ไขโดยเน้นแผนการป้องกันอัคคีภัย (ก่อนเกิดเหตุ) และเมื่อเกิดเหตุ รวมทั้งการปรับปรุงแก้ไขตัวบุคลากรต่าง ๆ ที่บกพร่อง

### 1. การให้ความช่วยเหลือและฟื้นฟูบูรณะขั้นต้น

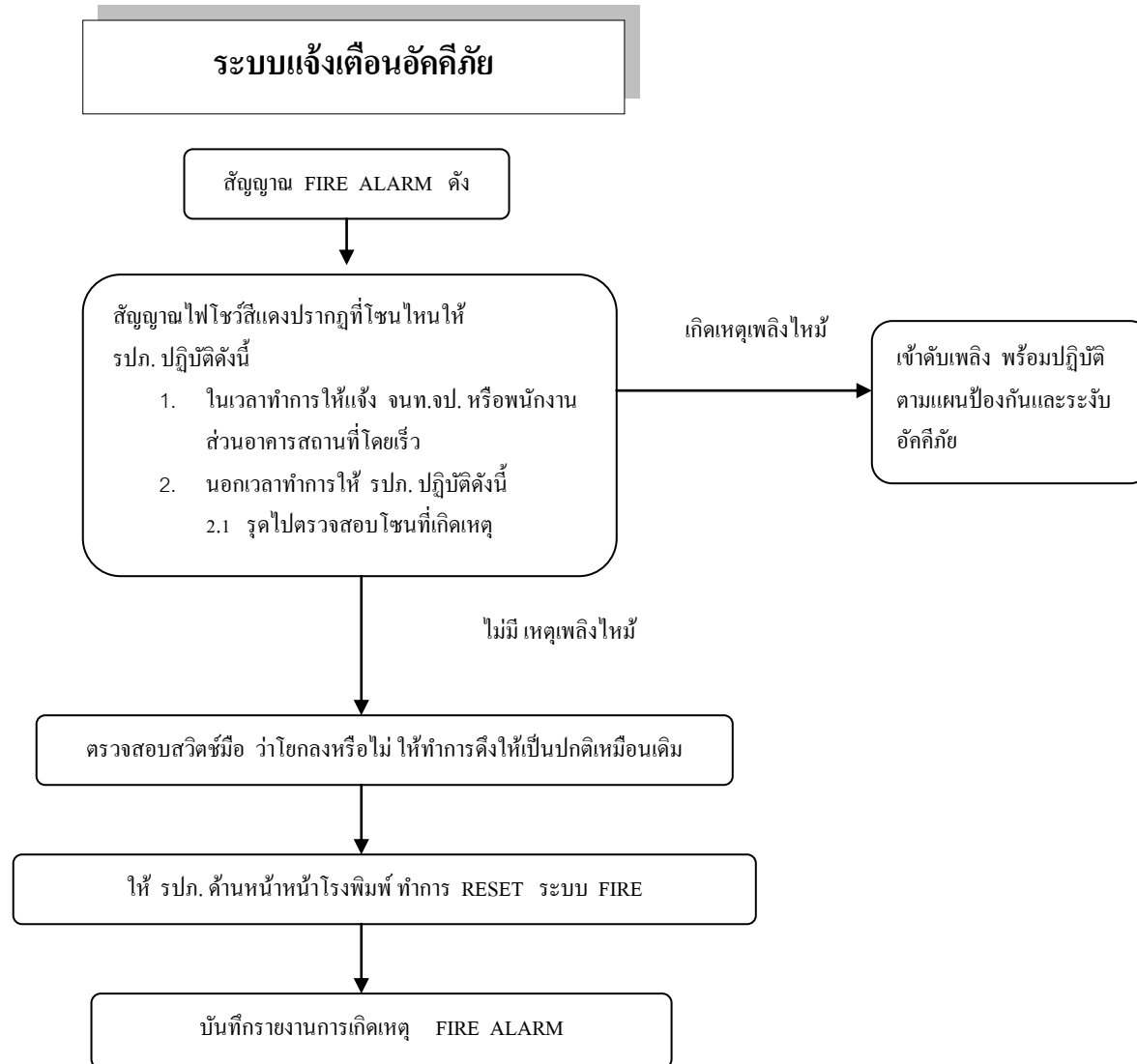
- การเลี้ยงดูผู้ประสบภัยที่ไม่สามารถช่วยในระยะแรก
- การดูแลรักษาผู้ได้รับบาดเจ็บขณะพักรักษาตัวในสถานพยาบาล
- ประสานงานกับสำนักงานประกันสังคม ในการสนับสนุนการรักษาพยาบาล และสิทธิอื่น ๆ
- การรักษาความสงบเรียบร้อยและความปลอดภัยแก่บุคคลและสถานที่ร่วมกับหน่วยงานรักษา

ความปลอดภัยในพื้นที่

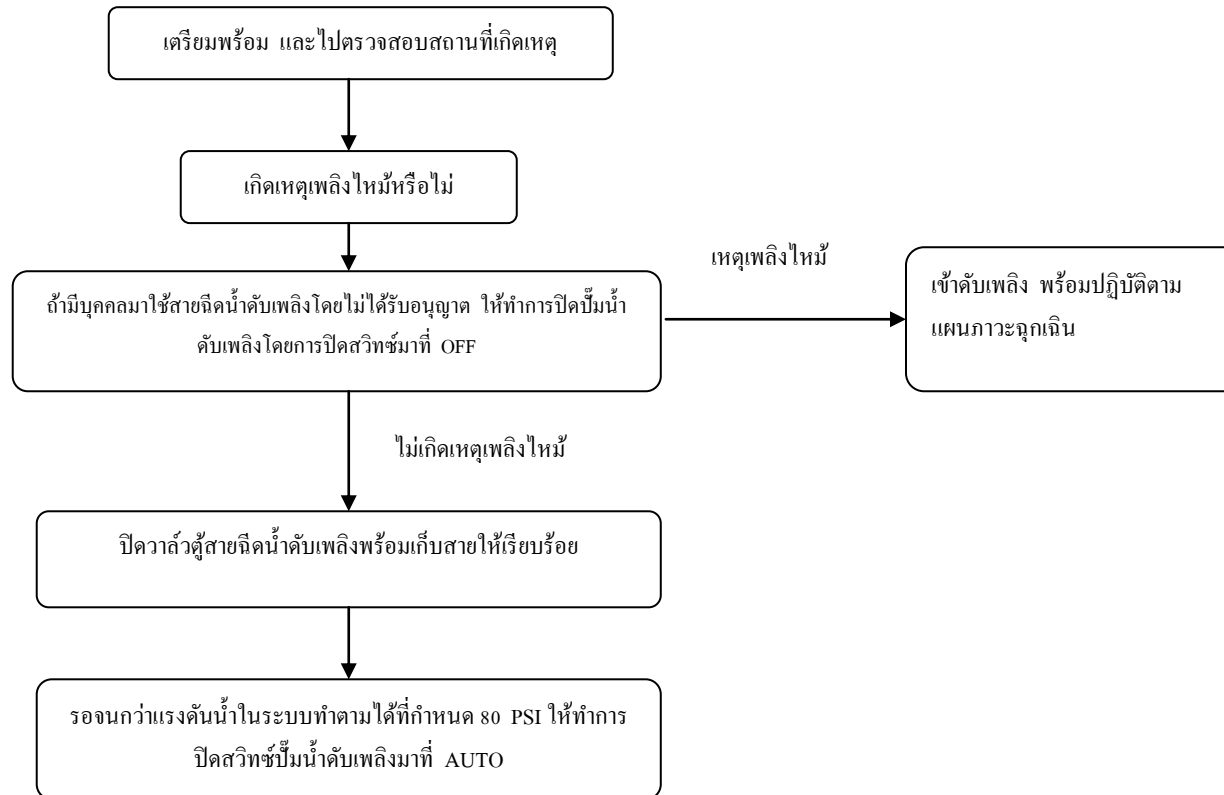
### 2. ประชาสัมพันธ์ สาเหตุการเกิดอัคคีภัย

### 3. การสงเคราะห์ผู้ป่วย หรือได้รับอันตรายจากอัคคีภัยเบื้องต้น

### 4. การปรับปรุงแก้ไขซ่อมแซมสิ่งที่ยุติงเสียให้กลับคืนสภาพปกติโดยเร็ว



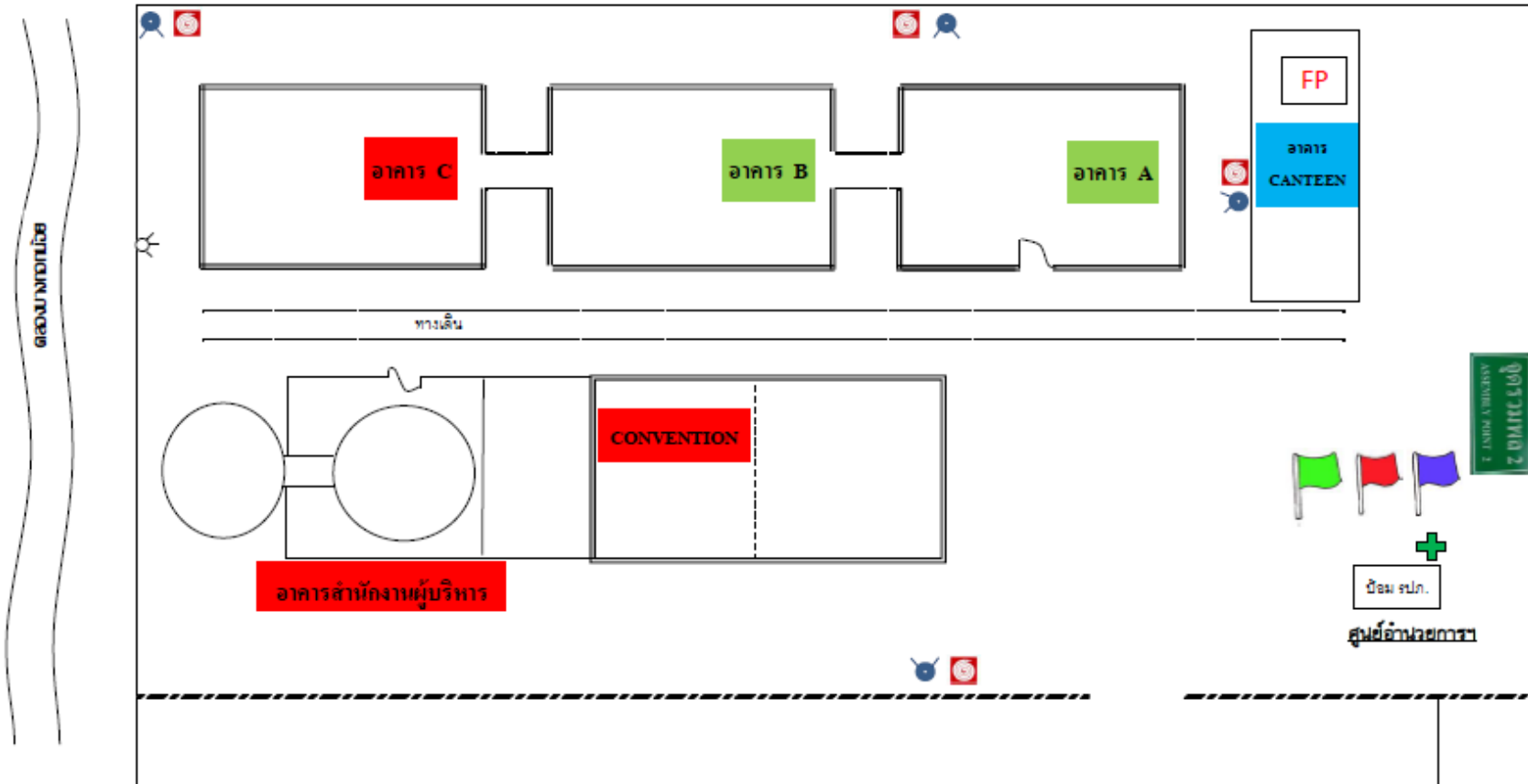
### ข้อปฏิบัติเมื่อปั้มน้ำดับเพลิงทำงานอัตโนมัติ





# ภาคผนวก

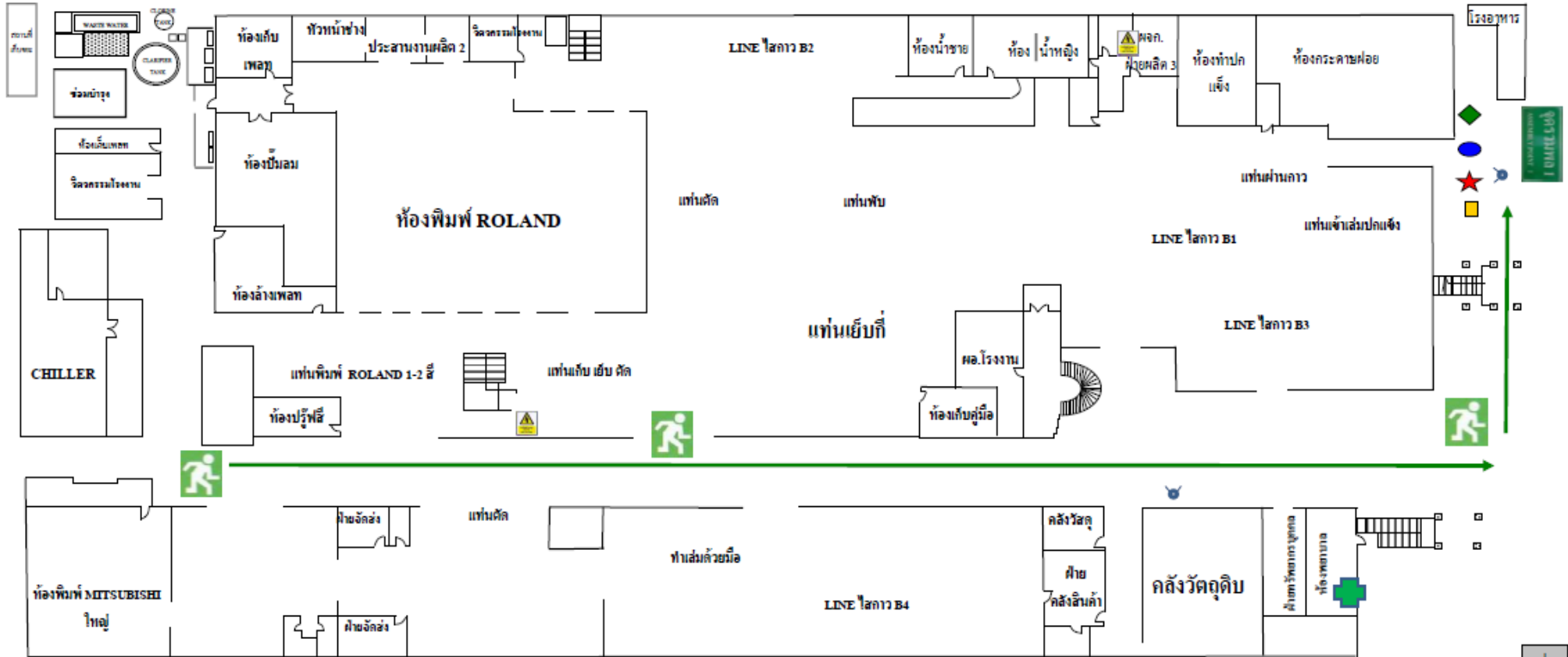
ผังแสดงจุดรวมพล 2 “สำนักงานพิมพ์”



บีพี ไฟร์ การ์ด

	จุดสายดับเพลิงนอกอาคาร		หัวจ่ายน้ำดับเพลิง
	หัวรับน้ำดับเพลิง		พนักงานอาคาร A B
			พนักงานอาคาร C อาคารผู้บริหาร
	จุดรวมพล 2		พนักงานอาคาร CANTEEN
	ระบบป้มน้ำดับเพลิง		พิมพ์วันที่ 9 มิถุนายน 2554

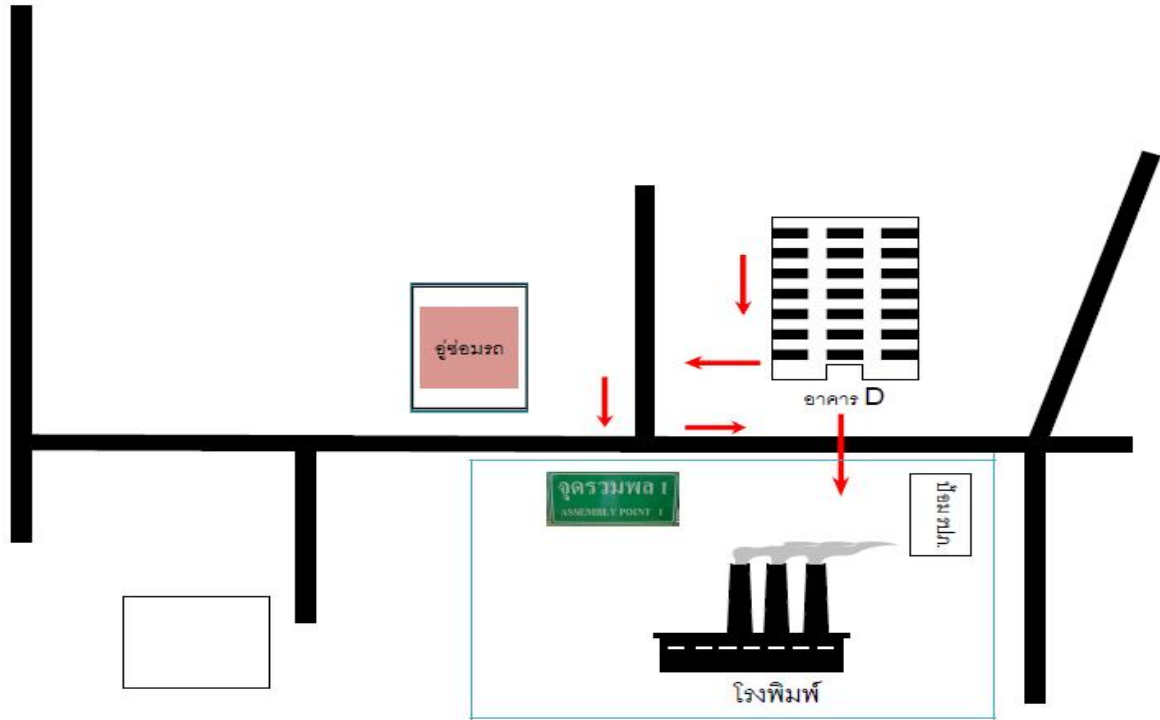
### ผังแสดงจุดรวมพล 1 “โรงพิมพ์”



บีพี ไฟร์ การ์ด คณะกรรมการความปลอดภัย อาชีวอนามัยและสภาพแวดล้อมในการทำงาน ผังจุดรวมพล “โรงพิมพ์”		จุดรวมพล 1		ห้องพยาบาล		กลุ่มพนักงานฝ่ายผลิต 2 จัดส่ง
		จุดรวมพล 1		ตู้ไฟฟ้า, EDB		กลุ่มพนักงานส่วนกิจการ อาคารสถานที่ APS
		ทางหนีไฟ		หัวจ่ายน้ำดับเพลิง		กลุ่มพนักงานฝ่ายผลิต 3 4 วิศวกรรมฯ
				กลุ่มพนักงานฝ่ายผลิต 1 จัดส่ง	DATE:	23 พ.ค. 54



ผังแสดงจุดรวมพล อาคาร D



บีพี ไฟร์ การ์ด		
แผนผังแสดงจุดรวมพล อาคาร D		คณะกรรมการความปลอดภัย อาชีวอนามัยและสภาพแวดล้อมในการทำงาน
← เส้นทางหนีไฟ	พิมพ์เมื่อ 8 กันยายน 2554	REV: 00

ผังการสื่อสาร การแจ้งเหตุอัคคีภัย

